

Метрологические установки и стенды для поверки, калибровки и ремонта приборов давления

с ручным, автоматизированным и автоматическим заданием давления



- Количество одновременно поверяемых приборов от 1 до 4 с одинаковыми диапазонами
- Задание пневматического (до 21 МПа) и гидравлического (до 70 МПа) давления, разрежения (остаточное давление 1 кПа)
- Эталоны давления:
 - электронные калибраторы давления серии Метран;
 - пневматические калибраторы давления серии Метран-500 Воздух;
 - грузопоршневые манометры, барометры
- Эталоны для измерения выходного сигнала: калибраторы и мультиметры серии Метран; вольтметр с мерой электрического сопротивления
- Способы задания давления/разрежения: ручное, автоматизированное, автоматическое
- Питание датчиков давлением напряжением 24 и 36 В, электроконтактных манометров – 24 В
- Питание стенда:
 - электрическое питание 220 В, 50 Гц;
 - пневматическое питание от внешнего источника (пневмосеть, компрессор, система питания, вакуумный насос)
- Габариты стола - не более 1625x1200x1000 мм

Стенды предназначены для поверки и калибровки датчиков давления, разрежения, давления-разрежения, абсолютного давления с погрешностью $\pm 0,04\% \dots 0,25\%$ и грубее, образцовых, технических и электроконтактных манометров (вакуумметров) и т.п.

Основные особенности :

- одновременная поверка до 4 манометров, датчиков;
- задание пневматического (до 10 МПа) и гидравлического (до 70 МПа) давления;
- точность регулирования давления/разрежения (минимум 10 Па на стенде, 1 Па на помпе П-0,04);
- ручное, автоматизированное, автоматическое задание давления/разрежения, в т.ч. на одном стенде;
- программное обеспечение «Поверка СИД» для автоматизированной и автоматической поверки (калибровки) 1-4 приборов в соответствии с требованиями методик и ГОСТов на их поверку, ведения базы данных, автоматического формирования протоколов;
- малошумящие компрессоры и системы питания;
- поверка (если требуется) эталонов;
- современный дизайн, эргономичность конструкции.

ОПИСАНИЕ МЕТРОЛОГИЧЕСКОГО СТЕНДА

Основные составные части метрологического стенда:

- стенд (рабочий стол с набором функциональных панелей);
- эталонные средства измерений (в зависимости от поверяемых средств измерений);
- дополнительное оборудование и опции (штуцеры переходные, паяльная станция, компьютер, принтер и т.д.).

Стенд (рабочее место) состоит из прочного каркаса со столешницей. По запросу, на основании заполненного опросного листа для повышения эргономики рабочего места и эффективности поверочных работ возможно изготовление других функциональных панелей и конструкций стендов, например:

- автоматические стенды с возможностью установки и подключения во время поверки (калибровки) до 5ти поверяемых датчиков давления (до 10 манометров);
- стенды с защищенной (закрытой) поверочной камерой, со встроенными коллекторами для установки поверяемых приборов и блоками электрической коммутации;
- панели коммутации к клеммам контроллеров или мультиметров;
- панели со встроенными приборами и оборудованием (источники питания, осциллографы, паяльные станции и др.), с функциональными панелями и системой коммутации, блока розеток 220 В, устройств заземления, кресла, минимально-необходимого комплекта для коммутации с поверяемыми приборами (пневмошланг, провода, штуцеры и т.п.), набора инструментов.

Стенд имеет регулируемые опоры для установки рабочей поверхности в горизонтальное положение.

Наборы функциональных панелей стенда позволяют контролировать электрическое и пневматическое питание стенда, производить электрическую и пневматическую коммутацию эталонов и поверяемых приборов со стендом, задавать давление (разрежение).

Для проведения автоматизированной и автоматической поверки в состав стенда включается контроллер давления, программное обеспечение "Поверка СИД" с широкими функциональными возможностями.

Номенклатура и комплект эталонов на стенде, а также наличие конкретных функциональных устройств и дополнительного оборудования, определяются специалистами АО "ПГ "Метран" на основании заполненного заказчиком опросного листа.

При этом специалисты АО "ПГ "Метран":

1. Осуществляют выбор эталонных средств измерений согласно методикам поверки/калибровки на поверяемые приборы в соответствии с их классом точности и рекомендуемым метрологическим запасом. В качестве эталонов на стенде используются портативные и стационарные эталоны давления и электрических сигналов.
2. Выбирают источники задания давления в соответствии с диапазонами измерений: ручные или от функциональных панелей.
3. Определяют источники питания поверяемых приборов и коммутации выходных сигналов с эталоном с помощью функциональной панели или с помощью внешних устройств.
4. Определяют комплект опций стенда: переходные штуцеры, приспособления, малoshумящий компрессор или система питания, стол метрологический мраморный для размещения эталонов давления серии Метран-500 Воздух и грузопоршневых манометров (для подавления вибрации, влияющих на работу эталонов), паяльная станция, осциллограф и др.

ПРИНЦИП ДЕЙСТВИЯ ФУНКЦИОНАЛЬНЫХ ПАНЕЛЕЙ

Набор панелей определяется из заполненного опросного листа на метрологический стенд. Для примера рассмотрим работу наиболее распространенных панелей. Для контроля питания стенда напряжением сети 220 В, 50 Гц используется **электрическая панель** питания стенда, которая содержит защитный автомат и выключатель питания функциональных панелей с электрическими элементами. Пневматическое питание стенда осуществляется от внешнего источника (пневмосеть, компрессор) и через сменные фильтры подается в пневматическую систему стенда. Контроль давления питания стенда выполняется с помощью **пневматической панели** входного питания стенда с клапанами отсечения и сброса давления и манометром.

Для проведения поверки (калибровки) приборов обеспечивается пневматическая и электрическая коммутация поверяемых приборов и эталонов со стендом.

Электрическая коммутация датчиков давления выполняется через **панель коммутации электрических цепей** поверяемых датчиков, которая позволяет производить коммутацию от 1 до 4 поверяемых датчиков давления с унифицированными токовыми выходными сигналами (0-5 и 4-20 мА) и сигналами по HART протоколу с эталонным средством измерений выходного сигнала (калибратором и т.п.) или HART-устройством, производить одновременное постоянное питание подключенных поверяемых датчиков стабилизированным напряжением 24 и 36 В. Выбор выходного сигнала и напряжения питания датчика осуществляется с помощью кнопок. Для подключения поверяемых приборов и эталонов на панели имеются надежные разъемы (для датчиков) и клеммы (для калибраторов, HART-устройств и т.п.), все необходимые для подключений кабели входят в комплект поставки. Если требуется опция электрическая коммутация датчиков с выходными сигналами 1-5 В, 0-100 мВ, по протоколу Foundation Fieldbus и др., то в состав стенда включается дополнительное оборудование, вольтметры, коммуникаторы и др.

Панель коммутации электроконтактных манометров используется для определения погрешности срабатывания их сигнализирующих устройств (контактов). При срабатывании сигнализирующего устройства на панели стенда загораются соответствующие светодиоды. Светодиодная индикация дублируется звуковым сигналом. Панель включает блок для подключения 4-х электроконтактных манометров (по 2 уставки на прибор).

Панель пневматической коммутации позволяет коммутировать эталоны и поверяемые приборы с источниками задания давления, расположенными на функциональных панелях.

При ручном задании давления (разрежения) на стенде используются панели на базе прецизионных регуляторов давления (разрежения), клапанов тонкой настройки и узла точной регулировки, которые позволяют задавать давление в диапазоне от -95 до 1000 кПа. С помощью прецизионного регулятора давление (разрежение) задается с точностью ± 300 Па, для повышения точности используются клапаны тонкой настройки с регулированием точности до ± 50 Па (расходный режим) и узел точной регулировки до ± 10 Па (безрасходный режим).

При автоматизированном и автоматическом задании давления (разрежения) на стенде используется панель на базе встроенного автоматизированного регулятора давления, либо калибратора-контроллера для задания давления. Устройства на стенде позволяют создать и измерять давление, разрежение. Режимы работы: базовый (задается каждое значение пользователем), автоматизированный (ряд нагружения задается пользователем, далее запуск задания давления в каждой

поверочной точке по команде пользователя) и автоматический (ряд нагружения и время выдержки на поверочных точках задается пользователем, далее производится запуск автоматического цикла задания давления). Возможно удаленное автоматическое управление работой Калибратора-контроллера при использовании ПО "Поверка СИД". Для пневматического питания избыточным давлением стенд может быть укомплектован пневматической системой питания (диапазон регулирования выходного давления до 1,6; 4 или 10 МПа) При необходимости питания давлением свыше 12 МПа рекомендуется применять баллоны со сжатым воздухом.

Для создания давления на стенде также могут быть использованы пневматические (до 2,5 МПа) и гидравлические (до 70 МПа) внешние ручные источники давления (подключение поверяемых приборов и эталонов осуществляется напрямую к источникам).

По запросу и на основании опросного листа для повышения эргономики, эффективности поверочных работ возможно изготовление других функциональных панелей, например, для коммутации к клеммам контроллера или со встроенными приборами: источниками питания, осциллографами.



Рис.1 Пример внешнего вида блока функциональных панелей стенда для поверки 1-4-х датчиков давления и 1-4-х манометров (в т.ч. электроконтактных) с автоматизированным (автоматическим) заданием давления и разрежения (базовое исполнение).



Рис.2. Пример внешнего вида надстройки стенда для поверки до 4 датчиков с автоматическим регулятором давления и набором функциональных панелей со встроенным оборудованием для ремонта датчиков.

Характеристики и подробное описание оборудования и эталонов, сформированного специалистами АО "ПГ "Метран" как комплект стенда, см. в соответствующих разделах данного каталога (по запросу направляется совместно с обозначением комплекта стенда).

ДОПОЛНИТЕЛЬНЫЕ ВОЗМОЖНОСТИ СТЕНДА И ПРОГРАММЫ "ПОВЕРКА СИД"

Программное обеспечение "Поверка СИД" позволяет автоматизировать процесс поверки, а именно:

- поверять до 4-х средств измерений давления (технических или образцовых манометров, датчиков давления) в соответствии со всеми требованиями методик и ГОСТов на их поверку (по запросу число поверяемых средств измерений может быть увеличено до 10 шт.);
- управление работой, считывание, обработку результатов измерений эталонных приборов и калибратора-контроллера, расчет погрешности, вариации, формирование протоколов;
- ведение базы данных поверяемых приборов и результатов поверок;
- поверять датчики уровня;
- работа с цифровыми сигналами Fieldbus Foundation, Modbus, HART.

ПО "Поверка СИД" является автономным ПО и аттестовано на соответствие требованиям ГОСТ Р 8.654-2015.



Рис.3. Главное окно программы.

1. Выбор приборов для поверки.

Выбор приборов (с сохраненными ранее данными по нему) для периодической поверки осуществляется из имеющейся базы данных или вводятся данные о новом приборе (тип, модель, инвентарный и серийный номер, диапазон измерений, пределы допускаемой погрешности, ряд поверяемых точек и т.п.). Возможен поиск одного или нескольких приборов в базе данных.



Рис.4. Выбор приборов для поверки и просмотра информации.

2. Ввод информации о применяемых средствах поверки.

Выбор средств поверки (приборов, предназначенных для проведения поверки, задатчиков давления) осуществляется из имеющейся базы данных программы.

3. Ввод информации об условиях поверки.

4. Опробование поверяемых приборов и проведение теста герметичности пневматической системы.

5. Определение основных метрологических характеристик датчиков давления или манометров (основной приведенной погрешности, вариации).

Организуется автоматический или автоматизированный процесс поверки (калибровки) нескольких приборов на стенде одновременно, для проведения поверки датчиков давления с цифровым выходным сигналом (по HART-протоколу) применяется USB-Hart модем Метран-682-Ех. Программа формирует для каждого поверяемого прибора рабочее окно с таблицей заданного ряда нагружений (поверочных точек) для фиксации измеренных и расчетных значений.

Далее выполняется цикл с ручным, автоматизированным или автоматическим заданием давления/разрежения и автоматическим измерением эталонного давления, измерением и расчетом тока (выходной сигнал поверяемого датчика давления), расчетом погрешности, вариации, фиксацией значений для каждой точки ряда нагружения одного или нескольких одновременно поверяемых приборов.

При использовании на стенде контроллера программа запускает автоматический цикл задания давления/разрежения (с заданным временем выдержки на каждой поверочной точке) или автоматизированный цикл (с автоматической остановкой и ручным запуском на каждой поверочной точке). При ручном задании - давление (разрежение) задается с панели стенда или от внешнего источника вручную, согласно заданному ряду нагружения в рабочем окне программы, далее аналогично (автоматическое измерение, расчет параметров).

Фиксация измеренных и расчетных значений для датчиков давления в каждой точке происходит автоматически (при автоматическом режиме) или нажатием на клавишу "Зафиксировать точку" в окне программы (при автоматизированном и ручном режимах задания давления).

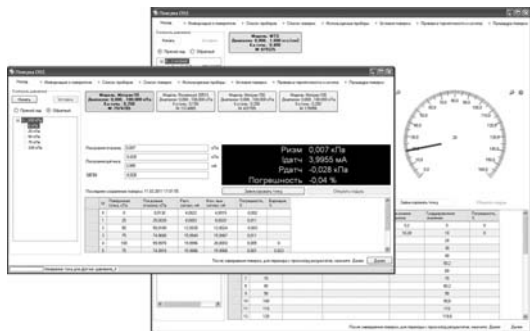


Рис.5. Определение метрологических характеристик датчиков давления и манометров.

Фиксация показаний поверяемых манометров осуществляется при помощи виртуальной шкалы на ПК (масштаб регулируется) для каждого манометра (вручную на соответствующей отметке устанавливается указатель, далее при фиксации показаний значение автоматически заносится в таблицу ряда нагрузений с учетом цены деления, единиц измерений), для электроконтактных манометров выполняется автоматическая фиксация срабатывания уставок.

Программа для каждого прибора анализирует каждую зафиксированную в таблице результатов точку, проверяя результаты измерений по пределу основной погрешности и пределу вариации. При превышении предела допускаемого значения погрешности и/или вариации программа своевременно выдает на экран соответствующее предупреждение для возможности повторных измерений для данной точки и прибора до перехода к следующей точке ряда нагружения.

6. Оформление результата поверки.

После окончания процесса поверки (калибровки), программа формирует пакет документов - протокол поверки, свидетельство о поверке или заключение о непригодности (шаблоны редактируются, выбирается формат RTF, XML, HTM, PDF, ODT), удовлетворяющие требованиям методик и ГОСТам, и сохраняет поверку в базе данных. В базе данных для каждого прибора формируется список ранее осуществленных поверок, в котором указаны дата и результаты поверки (годен/не годен, максимальное значение погрешности, показ документов).

Примеры документов см. в разделе "Программное обеспечение Поверка СИД" данного каталога.

Для заказа Программного обеспечения "Поверка СИД" необходимо указать "Автоматизированную обработку результатов поверки" в опросном листе на метрологический стенд или выбрать стандартное решение стенда (см. соответствующие разделы каталога).

ДОПОЛНИТЕЛЬНЫЕ ВОЗМОЖНОСТИ СТЕНДА

При разработке стенда мы учитываем пожелания заказчика по дополнительной комплектации стенда различным оборудованием, что способствует расширению функциональных возможностей стенда. Например, возможно оснащение стенда цифровым мультиметром и паяльной станцией, что позволит осуществлять на стенде работы по диагностике и ремонту датчиков.

ДОПОЛНИТЕЛЬНОЕ ОБОРУДОВАНИЕ И ОПЦИИ

Дополнительно стенд может быть укомплектован следующим оборудованием:

- метрологический стол мраморный (с мраморной плитой) для установки пневматических калибраторов давления Метран-500 Воздух, грузопоршневых манометров и т.п.;
 - пневматические и гидравлические коллекторы для установки 2-4х манометров, датчиков давления (штуцерное подключение);
 - быстросъемные соединения БС-70;
 - дополнительные штуцеры переходные;
 - источники давления (разрежения);
 - универсальный измеритель параметров окружающей среды (температура, давление, влажность);
 - цифровой мультиметр;
 - осциллограф;
 - вольтметр;
 - паяльная станция, дымоуловитель;
 - персональный компьютер (ноутбук);
 - принтер;
 - подкатная тележка для транспортировки поверяемых приборов;
 - комплект лотков/контейнеров, крючков и держателей для хранения мелких деталей и инструментов;
 - стеллаж, шкаф для хранения приборов, инструментов и технической документации;
 - другое оборудование, указанное в опросном листе.
- Информацию по коллекторам, стойкам, штуцерам, быстросъемному соединению, источникам давления см. в соответствующих разделах данного каталога.

Внимание! Для запроса стоимости и заказа метрологического стенда для поверки и калибровки датчиков давления, манометров необходимо заполнить опросный лист (см. соответствующий раздел данного каталога, в электронном виде на сайте компании, компакт-диске или направляется по запросу). Контакты для вопросов, запроса и отправки опросного листа указаны в каталоге (в начале каталога и на обложке) и на сайте www.emerson.ru/automation.

АО «ПГ «Метран»

Россия, 454103, г. Челябинск
Новоградский проспект, 15
т. +7 (351) 24-24-444
info@metran.ru
www.metran.ru

Технические консультации
по выбору средств измерений
т. +7 (351) 24-24-000
support@metran.ru

Сервис средств измерений
Вопросы послепродажного обслуживания
т. 8-800-200-16-55
service@metran.ru

Поддержка по соленоидным клапанам
и фильтр-регуляторам
Заказ и подбор, техническая поддержка
т. +7 (351) 242-41-36 – Урал, Сибирь
т. +7 (499) 403-62-89 – Москва
т. +7 (812) 648-11-56 – Санкт-Петербург
asco@metran.ru

ООО «Метран Проект»

Россия, 454103, г. Челябинск
Новоградский проспект, 15
т. +7 (351) 240-88-82
Поддержка по аналитическому
оборудованию, беспроводным решениям,
проектам и сервису систем управления
Info@metran-project.ru

ООО «Метран Контролс»

Россия, 454103, г. Челябинск
Новоградский проспект, 15
т. +7 (351) 277-97-15
Поддержка по регулируемому
оборудованию и сервису ЗРА
Info@metran-controls.ru

ООО «КМС»

Россия, 454103, г. Челябинск
Новоградский проспект, 15
Поддержка по метрологическим стандам
т. +7 (912) 306-64-00
tdn@kmscompany.ru

Прием заказов на продукцию осуществляется через региональные представительства.

Региональные представительства

Екатеринбург

620100, Сибирский тракт, 12
строение 1А, офис 224
т. +7 (351) 24-24-149, 24-24-139
66@metran.ru

Казань

420107, ул. Островского, 87, офис 310
т. +7 (351) 24-24-160
16@metran.ru

Красноярск

660000, ул. Ладо Кецховели, 22а, офис 11-04
т. +7 (351) 24-24-034, 24-24-033
24@metran.ru

Москва

Россия, 115054, г. Москва
ул. Дубининская, 53, стр. 5
т. +7 (499) 403-6-403
77@metran.ru

Нижнекамск

423579, пр. Вахитова, 23
т. +7 (351) 24-24-037
16-8555@metran.ru

Нижний Новгород

603006, ул. Горького, 117, офис 905
т. +7 (351) 24-24-047
52@metran.ru

Новосибирск

630132, ул. Железнодорожная, 15/2
БЦ «Джет», офис 410
т. +7 (351) 24-24-055, 24-24-057, 24-24-053
54@metran.ru

Пермь

614007, Николая Островского, 59/1
БЦ «Парус», этаж 11, офис 1103
т. +7 (351) 24-24-062
59@metran.ru

Ростов-на-Дону

344113, пр. Космонавтов, 32В/21В, офис 402
т. +7 (351) 24-24-146
61@metran.ru

Самара

443041, ул. Л. Толстого, 123Р, корпус В,
этаж 5, офис 501
т. +7 (351) 24-24-070
63@metran.ru

Санкт-Петербург

197374, ул. Торфяная дорога, 7, лит. Ф,
этаж 12, офис 1221
т. +7 (812) 648-11-29
47@metran.ru

Тюмень

625048, ул. М. Горького, 76
этаж 3, офис 307
т. +7 (351) 24-24-088, 24-24-090, 24-24-147
72@metran.ru

Уфа

450057, ул. Ленина, 70, БЦ «Гарда»
этаж 5, офис 70
т. +7 (351) 24-24-169
02@metran.ru

Хабаровск

680000, ул. Истомина, 51а
БЦ «Капитал», офис 205, 206
т. +7 (351) 24-24-178
27@metran.ru

Челябинск

454003, Новоградский проспект, 15
т. +7 (351) 24-24-584, 24-24-149, 24-24-139
74@metran.ru

Южно-Сахалинск

693020, ул. Курильская, 40, этаж 3, офис 11
т. +7 (351) 24-24-186
65@metran.ru

Беларусь, Минск

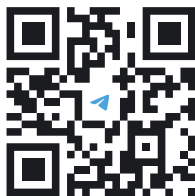
т. +375 29 8608608
minsk@metran.ru

 vk.com/metranru

 t.me/metranru

 youtube.com/@metran_ru

 dzen.ru/metran



Новости автоматизации,
новые продукты,
технологии производства
в нашем телеграм-канале

Реквизиты актуальны на момент выпуска каталога. Уточнить их Вы можете на сайте www.metran.ru

©2024. Все права защищены.

Правообладателем товарного знака «Группа компаний Метран» является ООО «Метран Холдинг». Правообладателем товарного знака «Метран» является АО «ПГ «Метран». Содержание данного документа можно использовать только для ознакомления. Несмотря на то, что содержащиеся в данном документе сведения тщательно проверяются, они не являются гарантией, явной или подразумеваемой, относительно описанных в данном руководстве изделий или услуг, а также относительно возможности их применения. Положения и условия продажи определяются компанией и предоставляются по требованию. Мы сохраняем за собой право на изменение и дополнение конструкций и технических условий наших изделий без уведомления и в любое время.

Редакция 02/2024

 ГРУППА КОМПАНИЙ
МЕТРАН